

# Análisis de objetivo de la secuencia “Julia lee una carta de Ramón” de la película “Mar adentro”

Año 2004, Productora Sogecine / Himenóptero / UGC Images / Eyescreen, director Alejandro Amenábar, y director de fotografía Javier Aguirresarobe

---

## Imagen/Sonido



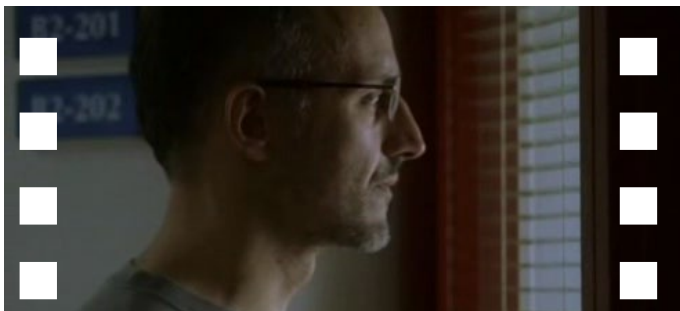
Plano 1

## VARIABLES OBJETIVAS A ANALIZAR

1.- Líneas; 2.- Iluminación; 3.- Color; 4.- Tamaños; 5.- Altura P. de vista; 6.- Espacio; 7.- Movimientos; 8.- Montaje; 9.- Tiempo; 10.- Sonido

---

- **Líneas** horizontales marcadas en primer término, horizontalidad de la cama, el tren que pasa, choca con la verticalidad de las cortinas y ventana; destaca la *ligera* curva de Julia semi-incorporada en la cama.
  - **Iluminación** en clave baja, ligeramente oscurecida por la persiana interpuesta.
  - **Color** dominante azul (frío).
  - **Tamaño**: Plano conjunto (descriptivo)
  - **Altura punto de vista**: Ligeramente picado.
  - **Espacio** tridimensional remarcado por la presencia de elementos a distintas distancias (persiana, Julia tumbada, calle y tren exterior...)
  - **Movimiento**: Plano fijo, destaca el movimiento del tren al pasar.
- 



Plano 2

- **Montaje**: pasamos al plano siguiente por corte
  - **Tiempo**: dos situaciones simultáneas Julia en cama y marido mirándola
  - **Sonido**: destaca el silencio.
  - **Línea** de mirada de marido a espacio fuera de imagen, en “off”.
  - **Tamaño**: Primer plano (expresivo)
  - **Espacio** (nos recupera de una cámara subjetiva)
- 



Plano 3

*Querida Julia: Cuando me dijeron que una abogada se había ofrecido a llevar mi caso,*



Plano 5

*hubo un factor que pesaba más que ningún otro en mi decisión, y era que esa abogada sufría una enfermedad degenerativa. Pensé que solo alguien en ese estado podría comprender de verdad el mío y compartir mi infierno*

- **Montaje** por corte en el movimiento del marido
- **Tamaño**: Plano medio (descriptivo del entorno)
- Continua similar **iluminación** (clave baja), color (gama azules fríos), punto de vista fijo y ligeramente contrapicado.
- **Sonido**: entra una locución en “off”.

- **Tamaño**: Plano medio corto pasa a primer plano (expresivo)
- **Movimiento** del punto de vista en lento travelling de acercamiento a Julia
- **Líneas**: tiene importancia la línea de la mirada de Julia que inicialmente se dirige a la carta y luego al espacio del exterior, esta horizontalidad contrasta con la verticalidad de la ventana y los edificios exteriores.
- **Espacio**: En la composición del plano se dejan espacios en el lateral derecho, este “aire” invita a



Plano 7

*Ahora se que a veces vale la pena vivir en ese infierno si así se conoce a personas como tu.*

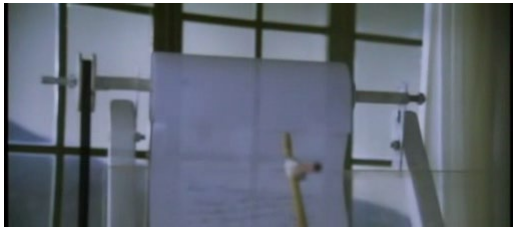
MUSICA

*Vale la pena haber compartido un cigarrillo con ellas o como ahora hacerles una acarcia aunque sea escribiendo esa tontería...*



Plano 9

*Y hablando de tonterías... estoy corrigiendo mis escritos*



Plano 10

*con la esperanza de que pronto puedas volver y echarme una mano. De momento*



Plano 11

*mi sobrino Javi empezó a ayudarme pasándolos a su ordenador, por lo demás aquí la vida sigue como siempre, ya sabes,*



Plano 12

*Aurora estuvo todo el mes pendiente de arrojarme para que el otoño no le pille desprevenida...*



Plano 13

situarnos en ese espacio (que posteriormente se llenará con las imágenes de la habitación de Ramón). El relieve de la imagen se destaca por la mirada que se redirige al exterior y nos lanza aun nuevo espacio: el mundo de Ramón (autor de la carta escrita)

- **Sonido:** sigue la locución en "off" sobre la que empieza a sonar una música.

- **Líneas** de la ventana de Julia se funden con las líneas de la ventana de Ramón
- **Montaje:** la transición entre los dos planos se realiza con un encadenado.
- **Espacio:** Pasamos del espacio del hospital a la habitación de Ramón.
- **Tiempo:** El encadenado y el sonido nos indican que es un salto al pasado (flash Back).
- **Movimiento** del punto de vista: un travelling de retroceso inverso al anterior.
- **Montaje:** una serie de encadenados modifican solo la figura de la carta.
- **Espacio:** nos situamos en el lugar del protagonista (Ramón) mediante una cámara subjetiva de su visión y escritura de la carta, la visión de su mundo interior.
- **Tiempo:** estamos en el pasado, el flash-back del Ramón.

- **Color:** Se pasa a colores marrones, rojos naranjas, (cálidos y hogareños)
- Las **líneas** dominantes en los planos siguientes son las miradas de los personajes, dirigidas directamente a Ramón, al espectador.
- La **altura del punto de vista**, en todos los planos sucesivos, es de contrapicado y coincide con la cámara subjetiva en la posición del protagonista, Ramón.
- **Los tamaños** de plano pasan a ser Primeros Planos (expresivos de Javi, Rosa...) en los personajes más cercanos, y medios (más descriptivos) en los personajes menos familiares.
- **Movimiento** de punto de vista en lento travelling de acercamiento (y acompañamiento a los sucesivos personajes).

- **Tiempo:** Los planos son un flash back, el recuerdo del protagonista (Ramón), pero a su vez esta sucesión de recuerdos no siguen una continuidad lineal sino que se van encadenando situaciones vividas en momentos distintos, que por la locución concretan en el periodo de un mes (pero que nos da idea de un tiempo subjetivo transcurrido durante una vida entera).



Plano 15



Plano 16

*Javi continúa riñendo con su abuelo, yo les invento pequeñas tareas para que estén más tiempo juntos.*



Plano 17



Plano 18

*Este mes vinieron a verme muchos amigos, algunos llevan*



Plano 20

*haciéndolo desde hace 25 años, lo cual no deja de causar admiración,*



Plano 21

*disfrutan contándome sus historias*



Plano 22

- **Espacio:** hay varios mundos que se solapan, esto es:
  - 1) La secuencia refleja lo que lee Julia.
  - 2) Por otro lado, nos situamos en la visión de Ramón y lo que gira entorno a él gira, su espacio interior.
  - 3) El mundo del exterior del que tenemos referencia por la ventana y el posillo
- La **iluminación** va alternando la referencia de la ventana, en todo caso parece dominar ligeramente la clave baja (confiere cierta carga de dramatismo y tristeza).
- Los **tamaños** son planos medios, cercanos a la expresividad pero sin llegar a tener carga dramática.
- Los **colores** aunque domina la gama fría de los azules, se ve salpicado por los rojizos (cálidos) de algunas elementos concretos (lámpara, cartel, libros, rostros...)
- El **movimiento del punto de vista** constante asemeja la mirada en cámara subjetiva del protagonista que sólo realiza una panorámica de seguimiento del vaivén de los personajes, saltado con algún ligero travelling de acercamiento a algún personaje específico.
- En el **montaje** es importante destacar la duración de los planos entre encadenados, oscilando entre 3 segundos para aquellos personajes menos importantes afectivamente y hasta seis para los más cercanos (Rosa, Manuela...)
- **Líneas** (figuras, miradas y trayectorias de los movimientos), las zonas concretas con **iluminación** (el resto en clave baja), el **color** dominante azul (frío), el plano conjunto (descriptivo) son los elementos que determinan las figuras dominantes separadas del fondo: rostros, ventanas, el pasillo..., esto es: son los elementos más importantes destacados icónicamente en la secuencia.



Plano 23



Plano 24

*y yo encantado*



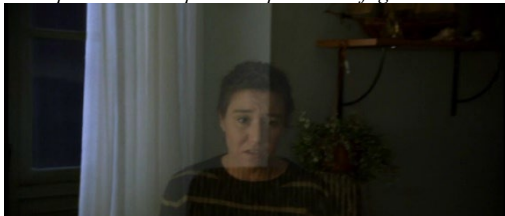
Plano 26

*¿Te acuerdas de Rosa, la chica de la conservera?*



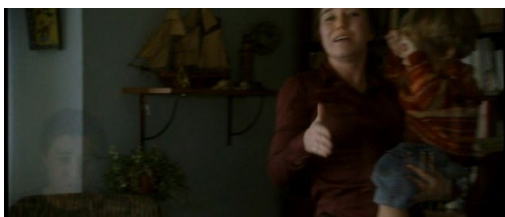
Plano 27

*Creo que encontró aquí una especie de refugio.*



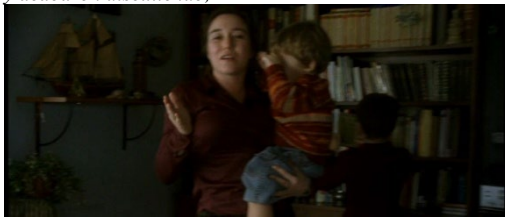
Plano 29

*El otro día quiso ayudar a Manuela a cambiarme la ropa*



Plano 31

*y acabaron discutiendo,*



Plano 32

- **El espacio** y la sensación de profundidad, nexos de unión entre los mundos antes citado esta siempre presente con la presencia de la ventana (siempre con la dominante azul, distante, lejana, fría) que parece limitar la relación del protagonista con otros mundos.

- **Iluminación:** los planos alternan situaciones de iluminación interior en clave baja, con otras de iluminación exterior día y exterior noche, esto contribuye a dar una evolución temporal.

- **Montaje:** las transiciones en la secuencia son 12 encadenados que se hacen visibles por su duración (más de un segundo)

- **Espacio:** los personajes que van surgiendo de las sombras (de los recuerdos) inician y finalizan sus acciones sucesivas en alguno de las intersecciones de los tercios laterales (derecho o izquierdo); no quedando en ningún caso en el centro de la imagen (evitando simetrías en la composición del plano). Cabe indicar que muchos de ellos aparecen reencuadrados por la ventana que se sitúan justo detrás de ellos.



Plano 33  
*comprobé de nuevo que*



Plano 34  
*cuando uno depende de los demás para todo pues pierde su intimidad.*



Plano 36  
*En fin, espero poder mantener en orden mi pequeño reino*



Plano 37



Plano 38  
*hasta que puedas alegrarme una vez más con tu presencia.*

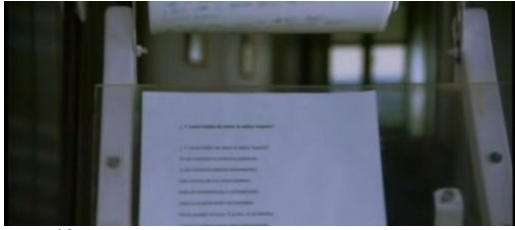


Plano 40



Plano 41  
*Un fuerte abrazo.*

- **Montaje:** La sucesión de figuras encadenadas da continuidad a la secuencia, convirtiéndola en un pseudo-plano-secuencia en el que no hay montaje externo propiamente dicho



Plano 46



Plano 47

- **Tiempo:** La secuencia finaliza volviendo al tiempo presente de Ramón ante su carta.

- Los **movimientos** constantes del punto de vista contrastan con el estatismo de Julia (al inicio) y de Ramón (en el plano final).
- **Espacio:** finalizamos la secuencia con la mirada casi a la cámara del protagonista, volviendo a destacar el relieve de la imagen.
- **Tamaño de plano:** primer plano, expresivo y concentrador de los únicos gestos del protagonista.

### **Guiándonos en este estudio objetivo podemos realizar posteriormente el análisis subjetivo y, por ejemplo, concluir que:**

El conjunto de estas variables (específicamente centradas en una narrativa de naturaleza audiovisual) recrean el transcurrir de un mundo interior, una fantasía dinámica de una historia real sucedida, y de un espacio vital recreado: el de Ramón. Los movimientos en la secuencia evitan el claustrofóbico terror experimentado por el estatismo de un hombre tetrapléjico que no puede moverse, así el espacio por el que se mueve es el de la imaginación, el de los sentimientos y sensaciones del protagonista... universo en el que algunas figuras, algunos colores cálidos deambulan a su alrededor, día tras día, etc, etc. y que ahora son relatados en forma de misiva a otra personan (Julia) que esta lejos (también físicamente) de él.

Otras valoraciones realizadas por otros autores:

*“cualquier defecto se escombra con la belleza de lo que se cuenta y cómo se narra en una hermosa historia a modo de inasible paseo entre la vida y la muerte, desde la ventana indiscreta de las ensoñaciones, deseos y voluntades de un hombre que no quiere seguir viviendo.(...) Además, el cómplice voyeurismo, la facilidad para entrar y salir de atmósferas, estancias físicas y simbólicas, son connotaciones también presentes en una irregular cinta que consigue que sus virtudes aplaquen sus múltiples defectos...”*<sup>1</sup> Crítica de Miguel A. Refoyo.

*“si bien Sampedro es el epicentro del terremoto emocional al que asistimos, la historia crece exponencialmente y se cataliza a partir de los efectos que va causando en los que están a su alrededor (...) en sus diálogos hablados como en los que fluyen a través de simples miradas. Amenábar sabe aprovecharlas para establecer con sus personajes y con el espectador una relación cómplice, llena de matices, insinuaciones, susurros y preguntas...”*<sup>2</sup> Valoración de José Luis Santos.

<sup>1</sup> <http://www.labutaca.net/films/27/maradentro5.htm>

<sup>2</sup> <http://www.labutaca.net/films/27/maradentro4.htm>